



EmpowerMed

Energetska revščina

Modul za usposabljanje





Delovni sklop: DS2 – Krepitev zmogljivosti za izvajanje praktičnih ukrepov

Vodja delovnega sklopa: SOGESCA

Odgovorni partner: FOCUS

Izdelek 2.2: Gradivo za usposabljanje

Avtorja: Lidija Živčič, Tomislav Tkalec

Verzija: Končna

Datum: April 2020

POMEMBNO OBVESTILO: Reproduciranje vsebine ali dela vsebine tega dokumenta je dovoljeno samo z odobritvijo avtorjev in pod pogojem, da je naveden vir.



Projekt je financiran v okviru programa Evropske unije za raziskovanje in inovacije Obzorje 2020 v skladu s pogodbo št. 847052. Za vsebino tega dokumenta so odgovorni izključno avtorji. Vsebina ne odraža nujno mnenja Evropske unije. Niti agencija EASME niti Evropska unija nista odgovorni za kakršno koli uporabo informacij, ki jih vsebuje dokument.

Kazalo

Pregled Modula 1: Energetska revščina	4
1 Kaj je energetska revščina?	4
2 Razlogi za energetske revščine	5
3 Posledice energetske revščine	5
4 Identificiranje ljudi, ki živijo v energetske revščini	8
Literatura	11

Pregled Modula 1: Energetska revščina

Učni cilji

- spoznati značilnosti ljudi, ki živijo v energetske revščini
- biti sposoben prepoznati razmere energetske revščine
- naučiti se o posledicah energetske revščine
- spoznati razliko med energetske revščino in zdravstvenimi težavami
- znati prepoznati varnostno tveganje v gospodinjstvu

Vsebina

- Kaj je energetska revščina?
- Vzroki za energetske revščino
- Posledice energetske revščine
- Identificiranje ljudi, ki živijo v energetske revščini

1 Kaj je energetska revščina?

Ustrezna toplota, hlajenje, osvetlitev in električna energija za napajanje naprav so bistvene storitve, ki zagotavljajo dostojen življenjski standard in zdravje. Dostop do teh energetskih storitev ljudem omogoča, da izpolnjujejo svoje potenciale, ter povečuje socialno vključenost.

Energetske revne gospodinjstva nimajo zadostne ravni teh ključnih energetskih storitev, kar je posledica kombinacije visokih stroškov za energijo, nizkih prihodkov v gospodinjstvu, neučinkovitih zgradb in naprav ter specifičnih potreb gospodinjstev po energiji. Energetske revščine lahko obravnavamo kot situacijo, v kateri določenemu gospodinjstvu ni na voljo družbeno in materialno potrebna raven energetskih storitev v domu.

Ocenjeno je, da 57 milijonov ljudi v Evropi ne more vzdrževati zadostne temperature domov pozimi, 104 milijoni ljudi ne morejo vzdrževati udobne temperature svojih domov poleti, 52 milijonov ljudi zamuja s plačevanjem svojih računov za energijo, 10 milijonov ljudi pa potrebuje več kot 30 minut za dostop do storitev javnega prevoza. Vsi ti ljudje so v različnih oblikah podvrženi energetske revščini.

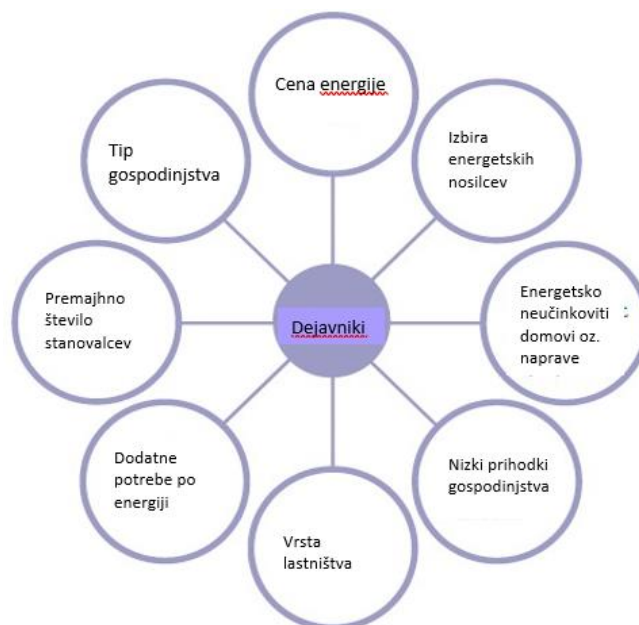
Energetska revščina je posebna vrsta revščine, ki je povezana z vrsto škodljivih posledic za zdravje in počutje ljudi – z dihalnimi in srčnimi boleznimi ter duševnim zdravjem, ki se poslabšujejo zaradi nizkih temperatur in stresa, povezanega s previsokimi računi za energijo. Energetska revščina pravzaprav posredno vpliva na številna področja politik – vključno z zdravjem, okoljem in produktivnostjo. Odpravljanje energetske revščine lahko prinese številne koristi, vključno z manjšimi izdatki, ki jih države porabijo za zdravje, manjšim onesnaževanjem zraka, večjim udobjem in dobrim počutjem, izboljšanimi proračuni gospodinjstev in večjo socialno vključenostjo.

2 Razlogi za energetske revščine

Energetska revščina je lahko posledica kombinacije naslednjih ključnih dejavnikov, ki so pogosto tesno povezani med seboj:

- nizki dohodki, kar je pogosto povezano s splošno revščino;
- visoke cene energije, vključno z uporabo sorazmerno dragih goriv (glede na energetske strukture posamezne države je lahko to npr. elektrika ali gorivo za ogrevanje gospodinjstev);
- Slaba energetska učinkovitost domovanja, npr. zaradi slabe izolacije ali neučinkovitih ogrevalnih sistemov ali naprav.

Vendar pa k energetske revščini prispevajo še številni drugi dejavniki:



Slika 1: Dejavniki energetske revščine (Thomson in Snell, 2016, str. 52)

3 Posledice energetske revščine

Posledice energetske revščine so številne in raznolike, in potrebno je poudariti, da se spodaj našteje posledice pogosto medsebojno krepijo, kar vodi v začarane kroge, ki lahko vplivajo na več generacij.



Slika 2: Posledice oz. vplivi energetske revščine (Thomson in Snell, 2016, str. 52)

Slabe bivalne razmere

Če stanovanja ni mogoče primerno ogrevati, je mogoče na njem opaziti različne posledice. V premalo ogrevanem stanovanju je visoka vlaga. Prav tako bo vlažno in nezdravo premalo prezračevano bivališče. Stanje vlažnega stanovanja se še dodatno poslabšuje in omogoča nastajanje plesni, kar nazadnje nehigienske razmere.

Zadolženost

Ko ljudje z nizkimi prihodki prejema visoke račune za energijo, jih pogosto ne zmorejo plačevati, zaradi česar narašča njihov dolg. Te težave so lahko še večje zaradi politike plačevanja nekaterih energetskih podjetij, ki izdajajo račune na podlagi ocenjene rabe namesto dejanske porabe energije. Gospodinjstva pogosto zaidejo še v večje težave, ko poskušajo dobiti draga posojila za plačevanje komunalnim podjetjem. V takšnih situacijah dajejo gospodinjstva prednost rabi energije in zanemarjajo druge pomembne stvari, kot npr. hrano.

Odklopi in deložacije

Posledice dolgov za račune za energijo so lahko odklopi električne energije in deložacije. Ko energetska podjetja prekinajo dobavo energije, se gospodinjstva soočajo z vse večjimi težavami s stanovanjem in tvegajo izselitev. V nekaterih državah članicah pridejo ljudje, ki so imeli v preteklosti težave s plačevanjem računov za energijo, na črno listo, tako da ne morejo sklepati novih najemnih pogodb ali pogodb s komunalnimi podjetji.

Poslabšanje telesnega zdravja

Vse več raziskav kaže, da lahko ima energetska revščina pomembne negativne posledice za zdravje ljudi. Številne negativne vplive na zdravje in dobro počutje povzroča oz. dodatno poslabšuje hladno vreme ali bivanje v hladnih in vlažnih domovih. Hladno okolje samo po sebi ni dejavnik bolezni, ima pa številne negativne posledice. Telo se mora v hladnem okolju bolj truditi za ohranjanje notranje temperature, kar pomeni večjo izčrpanost. Mraz spodbuja vazomotorne reakcije, kihanje in nahod, kar lahko povzroča prenos patogenov. Po ocenah naj bi energetska revščina v enajstih evropskih državah vsako leto povzročila skorajda 40.000 dodatnih smrti pozimi. Najpomembnejši neposredni zdravstveni vplivi hladnega vremena in hladnega bivališča s srčni infarkt, možganska kap, bolezni srca in ožilja, artritis, bolezni dihal, gripa, padci in poškodbe ter hipotermija. Poleg tega lahko naprave, ki proizvajajo toplo vodo za ogrevanje prostorov, kot je ogrevanje prostorov na olje, zlasti če so stare ali okvarjene, oddajajo škodljive izpuste ogljikovega monoksida. V kombinaciji s slabo prezračevanim stanovanjem lahko ti hlapi povzročajo nevarnost zastrupitve in celo smrt.

Slabše psihološko zdravje in duševno počutje

Povezava med hladnim stanovanjem in duševnim zdravjem lahko deluje v obe smeri. Na eni strani so lahko zaradi duševnih bolezni ljudje bolj občutljivi na škodljive vplive mraza, na drugi strani pa se lahko zaradi bivanja v hladnem stanovanju poveča tveganje za poslabšanje duševnega zdravja (npr. tesnoba, depresija) ali pa se zmanjša duševno udobje (npr. več stresa in skrbi zaradi dolgov in financ).

Socialna marginalizacija in izolacija

Družbeni odnosi in mreže so ključnega pomena za izboljšanje škodljivih posledic mrzlega domovanja. Ljudje, ki so bolj vključeni v družbo, a energetske ranljivi, bodo bolj verjetno deležni pomoči drugih (praktične, finančne, v obliki nasvetov in informacij). Ljudje se lahko izključijo iz družbe zaradi težav, povezanih z življenjem v mrzlem stanovanju, ali pa zaradi sramu zaradi s tem povezanih posledic. Osamljenost lahko dodatno negativno vpliva na zdravje in je pogosto tudi vzrok za to, da drugi ne opazijo, če se težave nekoga poglobijo v krizo.

Druge pomembne posledice

Energetska revščina negativno vpliva na izobraževalne dosežke otrok, pa tudi na njihovo čustveno počutje in odpornost. Energetska revščina lahko negativno vpliva tudi na zaposlitev, saj so lahko zaradi s tem povezanih zdravstvenih težav ljudje pogosteje odsotni z dela. Na težave pri ohranjanju zaposlitve lahko vpliva tu nezmožnost ljudi, da be se prhali s toplo vodo ali prali oblačila. Konec koncev pa lahko energetska revščina povzroča tudi druge družbene in ekonomske stroške. Študije, opravljene v Veliki Britaniji, so pokazale, da imajo posledice energetske revščine tudi ogromne dodatne negativne vplive na gospodarstvo, kot so na primer stroški zdravljenja zimskih bolezni.

4 Identificiranje ljudi, ki živijo v energetske revščini

Gospodinjstva, ki se soočajo z energetske revščino, svoje razmere le redko opredelijo kot energetske revščino, zlasti zato, ker je s tem izrazom povezana stigmatizacija. Zato je potrebno energetske revščino identificirati s posrednimi kazalniki.

Znaki, na katere je potrebno biti pozoren

Med pogoste znake gospodinjstva, ki živi v energetske revščini, sodijo:

- nizki dohodki;
- gospodinjstvo le stežka plačuje račune za energijo in/ali vodo;
- stanovanje je pozimi hladno, poleti pa zelo vroče;
- staro bivališče ki ni bilo prenovljeno (npr. pokvarjena okna, brez izolacije);
- neučinkovit oz. sploh neobstoječ sistem ogrevanja ali hlajenja;
- nezadostna izolacija;
- gospodinjstvo živi v eni sobi ali predelu stanovanja;
- kondenzacija, vlaga in plesen v stanovanju;
- gospodinjstvo preživi več časa v toplih (v hladnem vremenu) oziroma v hladnih (v vročem vremen) javnih prostorih, kot so nakupovalna središča ali knjižnice;
- nepripravljenost gospodinjstev za sprejemanje obiskovalcev;
- prekomerna uporaba naprav oziroma pretirano ogrevanje oz. hlajenje ter posledično visoka poraba energije;
- preveliko bivališče glede na število stanovalcev ter posledična v visoka poraba energije;
- stalna prisotnost v hiši ter posledična v visoka poraba energije;
- stare in energetske neučinkovite naprave v gospodinjstvu.

Uporabna vprašanja

Vprašanja, ki jih lahko zastavimo:

- Imate katero od naslednjih težav s stanovanjem: streha, ki pušča, vlažne stene, tla oz. temelje, gnitje v okenskih okvirih ali na tleh?
- Ali lahko v času hladnega vremena pozimi vaše stanovanje običajno vzdržujete primerno toplo? Ali lahko primerno temperaturo vzdržujete vsaj v enem prostoru?
- Je vaše stanovanje v poletnem času prijetno hladno? Ali lahko primerno temperaturo vzdržujete vsaj v enem prostoru? Ali je sistem hlajenja dovolj učinkovit, da ohranja stanovanje primerno hladno?
- Kako lahko oz. težko plačujete svoje račune za ogrevanje oz. gorivo?
- Kako lahko oz. težko plačujete svoje račune za elektriko in vodo?
- Ali je vaše stanovanje opremljeno s klimatsko napravo?
- Ali vse vaše naprave delujejo ali bi bilo potrebno katere izmed njih popraviti oz. zamenjati?

Kazalniki, na katere je potrebno biti pozoren

Kar zadeva kazalnike energetske revščine, jih je pogosto dobro preveriti z vidika naslednjih ključnih kazalcev:

- **Nezmožnost ohranjanja udobne temperature domovanja**
Ta kazalnik zajema samooceno o zmožnosti oz. cenovni dostopnosti ohranjanja primerno toplega stanovanja.
- **Zamujanje s plačili računov za komunalne storitve:**
Ta kazalnik vključuje tudi nekatere druge stroške komunalnih storitev poleg energetskih, a je kljub temu pomemben, saj lahko gospodinjstvom v primeru nezmožnosti rednega plačevanja računov za energijo grozi prekinitev dobave.
- **Visok delež stroškov za energijo v gospodinjstvu:**
Ta kazalnik prikazuje prebivalstvo, katerega delež izdatkov za energijo v skupnih dohodkih je več kot dvakrat višji od srednje vrednosti deleža na nacionalni ravni.
- **Skrita energetska revščina:**
Ta kazalnik prikazuje prebivalstvo, katerega absolutna vrednost izdatkov za energijo je več kot dvakrat, torej je zelo nizka. To je lahko posledica energetske učinkovitosti, a prav tako lahko kaže na gospodinjstva, katerih poraba energije je nevarno nizka.

Ker pa teh kazalnikov pogosto ne merijo in o njih ne poročajo, je za identificiranje energetske revščine mogoče uporabiti tudi številne druge kazalnike. Ti sekundarni kazalniki so v kontekstu energetske revščine pomembni, čeprav ne kažejo neposredno na samo energetske revščino:

- **Cene goriva:** Povprečne cene goriva iz kurilnega olja, biomase ali premoga za gospodinjске odjemalce na kWh
- **Cene električne energije v gospodinjstvih:** cene električne energije za gospodinjске odjemalce, skupina DC, poraba 2.500–5.000 kWh na leto, z vključenimi vsemi davki in dajatvami
- **Cene daljinskega ogrevanja:** Povprečne cene daljinskega ogrevanja za gospodinjске odjemalce na kWh
- **Cene zemeljskega plina:** Cene zemeljskega plina za gospodinjске odjemalce, poraba med 20 in 200 GJ, z vključenimi vsemi davki in dajatvami
- **Težave poleti:** Poletna energetska revščina, ki je večinoma povezana s težavami z ohlajanjem stanovanj, je v Evropi precej premalo raziskan vidik energetske revščine, vendar postaja vse bolj pomembna težava. Ta kazalnik prikazuje delež prebivalstva, ki lahko pritrdilno odgovori na vprašanja, kot npr. »Je vaš sistem hlajenja dovolj učinkovit za ohranjanje stanovanja primerno hladnega?« in/ali »Ali je vaše stanovanje zadostno izolirano pred vročino?«
- **Opremljenost s klimatskimi napravami:** delež prebivalstva, ki živi v stanovanjih, opremljenih s klimatskimi napravami
- **Prijetno toplo domovanje pozimi:** Delež prebivalstva na podlagi vprašanj: »Je vaš sistem ogrevanja dovolj učinkovit za ohranjanje stanovanja primerno toplega?« in »Ali

je vaše stanovanje zadostno izolirano pred mrazom?«

- Opremljenost s sistemi ogrevanja: delež prebivalstva, ki živi v stanovanjih, opremljenih z ogrevalnimi napravami
- Tveganje revščine: Ljudje, ki jim grozi revščina ali socialna izključenost (v deležu celotnega prebivalstva) – to je lahko koristen kazalnik, vendar pa lahko energetska revščina pogosto prizadene ljudi, ki se nimajo za revne ali celo niso zajeti v določene statistične podatke. Številni ljudje, ki ne zmorejo plačevati svojih računov, niso prejemniki socialne pomoči
- Povečana umrljivost oz. število smrti pozimi: Delež povečane umrljivosti oz. števila smrti pozimi
- Puščanje, vlaga in gnitje: Delež prebivalstva, pri katerem je v stanovanjih prisotno puščanje, vlaga ali gnitje

Literatura

<https://www.eumayors.eu/support/energy-poverty.html>

<https://www.inventair-project.eu>

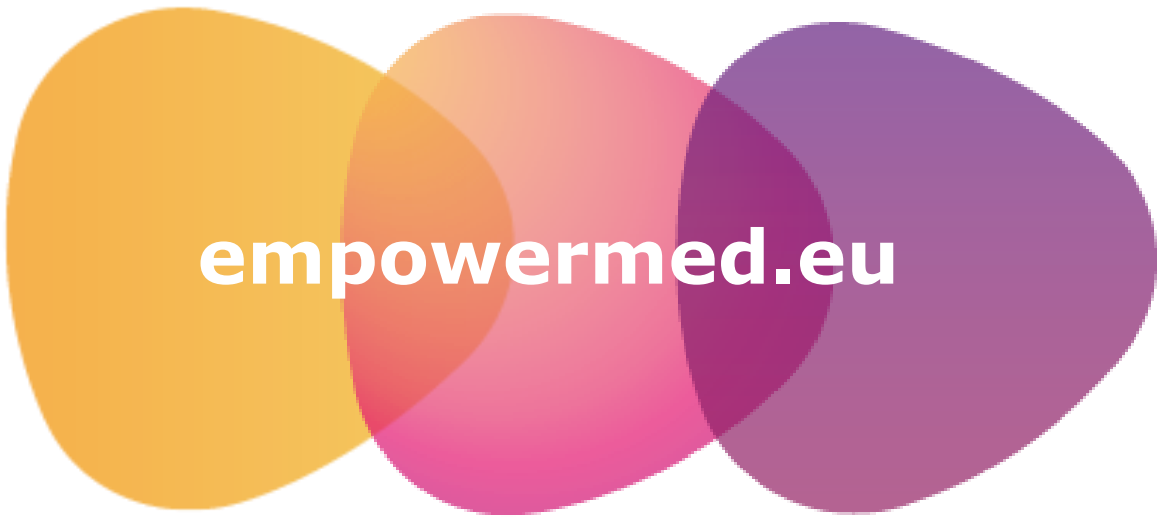
<https://ec.europa.eu/energy/intelligent/projects/en/projects/achieve>

<https://www.eagacharitabletrust.org/app/uploads/2016/03/eng-eu-fuel-poverty-toolkit.pdf>

<https://www.citizensadvice.org.uk/Global/CitizensAdvice/Health%20professionals%20collected%20homes%20toolkit.pdf>

<https://www.energypoverty.eu/about/what-energy-poverty>

Thomson, H. in Snell, C. 2016. *Definitions and indicators of energy poverty across the EU.*



empowermed.eu



Energetska revščina

Modul za usposabljanje



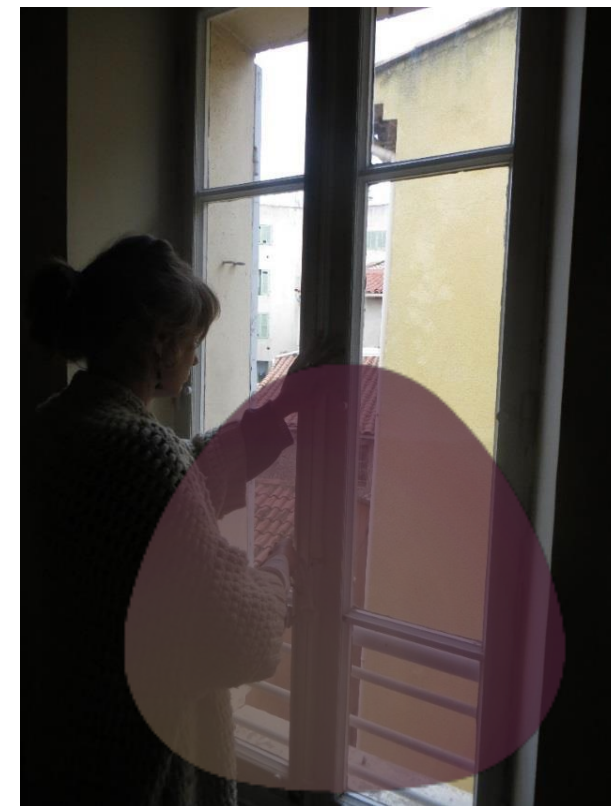
Vsebina

- Kaj je energetska revščina?
- Razlogi za energetske revščino
- Posledice energetske revščine
- Identificiranje ljudi, ki živijo v razmerah energetske revščine



Kaj je energetska revščina?

- Energetska revščino lahko razumemo kot razmere, v katerih določeno gospodinjstvo doma nima družbeno in materialno potrebne ravni energetskih storitev.
- Energetska revna gospodinjstva imajo zaradi kombinacije visokih stroškov za energijo, nizkih dohodkov v gospodinjstvu, neučinkovitih zgradb in naprav ter specifičnih potreb po energiji neustrezno raven osnovnih energetskih storitev.



Razsežnosti energetske revščine v Evropi

Po ocenah v Evropi:

- 57 milijonov ljudi ne more vzdrževati zadostne temperature domov pozimi,
- 104 ljudi ne more vzdrževati udobne temperature svojih domov poleti,
- 52 milijonov ljudi zamuja s plačevanjem svojih računov za energijo ter
- 10 milijonov ljudi potrebuje za dostop do storitev javnega prevoza več kot 30 minut.

Vsi ti ljudje je v različnih oblikah trpijo za energetske revščino.

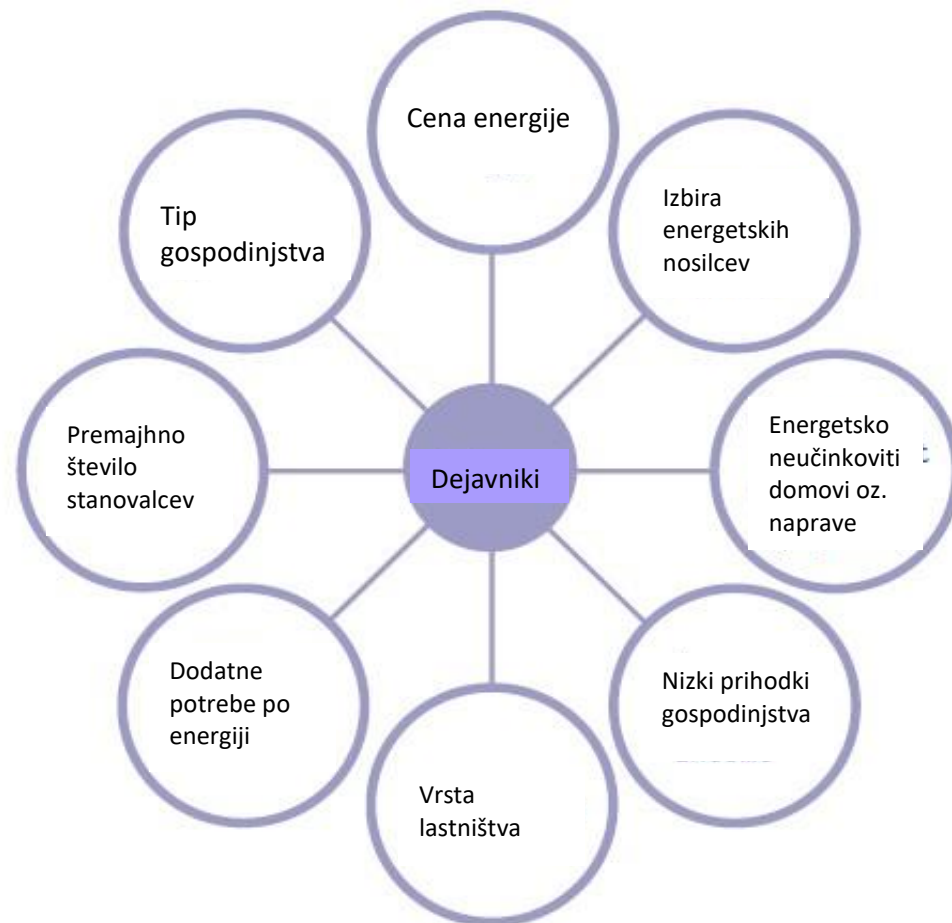


Razlogi za energetska revščino

Ključni dejavniki, ki so med seboj pogosto tesno povezani:

- Nizki prihodki, kar je pogosto povezano z revščino na splošno
- Visoke cene energije, vključno z uporabo sorazmerno dragih goriv (npr. elektrika, gorivo za ogrevanje gospodinjstev, odvisno od energetske strukture države)
- Slaba energetska učinkovitost domov, npr. zaradi slabe izolacije ter starih ali neučinkovitih ogrevalnih sistemov ali naprav

Vir: Thomson in Snell, 2016



Posledice energetske revščine

Negativni vplivi se lahko medsebojno krepijo, kar vodi v začarane kroge, ki trajajo več generacij:

- Slabe stanovanjske razmere
- Zadolženost in finančne težave
- Izklopi energije in deložacije
- Poslabšanje fizično zdravje
- Poslabšanje psihološkega zdravja in duševnega počutja
- Socialna izključenost in izolacija
- Drugi pomembni vplivi: slabši učni uspeh otrok, slabo čustveno počutje in odpornost; brezposelnost; socialni in gospodarski stroški

Vir: Thomson in Snell, 2016



Identificiranje ljudi, ki živijo v razmerah energetske revščine

Med pogoste znake gospodinjstev, ki jih ogroža energetska revščina, sodijo:

- Nizki prihodki in težave s plačevanjem računov za energijo in/ali vodo
- Mrzli domovi pozimi ali zelo vroči domovi poleti
- Stara stanovanja, ki niso bila obnovljena
- Gospodinjstvo, ki živi v eni sobi ali predelu hiše ali v hladnem ali vročem vremenu preživlja več časa v toplejših javnih prostorih, npr. v nakupovalnih središčih in knjižnicah
- Kondenzacija, vlaga in plesen v hiši
- Nepripravljenost na obiske na domu
- Preveč energetskih naprav ali prekomerno ogrevanje ter posledična velika poraba energije
- Preveliki bivalni prostori glede na število prebivalcev ter posledična velika poraba energije
- Stalna prisotnost v bivalnih prostorih ter posledična večja poraba energije
- Stare in neučinkovite naprave v gospodinjstvu



HVALA!



EmpowerMed



EmpowerMed

www.empowermed.eu



Projekt je financiran v okviru programa Evropske unije za raziskovanje in inovacije Obzorje 2020 v skladu s pogodbo št. 847052. Za vsebino tega dokumenta so odgovorni izključno avtorji. Vsebina ne odraža nujno mnenja Evropske unije. Niti agencija EASME niti Evropska unija nista odgovorni za kakršno koli uporabo informacij, ki jih vsebuje dokument.

Partnerji:

