



EmpowerMed

GUIDEBOOK
Italy





Work package: 3 Empowering households affected by energy poverty

Work package leader: ESF

Responsible partner: Geres

Deliverable 3.3: Guidebooks with general advice

Author: SOGESCA

Version: Final

Date: March 2022

IMPORTANT NOTICE: Reproduction of the content or part of the content is authorized upon approval from the authors and provided that the source is acknowledged.



This project has received funding from the European Union's Horizon 2020 research and innovation program under grant agreement No 847052. The sole responsibility for the content of this document lies with the authors. It does not necessarily reflect the opinion of the European Union. Neither the EASME nor the European Commission are responsible for any use that may be made of the information contained therein.

INDICE

Table des matières

| | | |
|-----|---|----|
| ● | Introduzione | 4 |
| 1 | Misure di protezione..... | 5 |
| 1.1 | Bonus Sociali | 5 |
| 1.2 | Nel Comune di Padova..... | 5 |
| 2 | Misure di promozione | 6 |
| 2.1 | Bonus elettrodomestici - Legge n. 160/2019 - art. 1, comma 175..... | 6 |
| 2.2 | Ecobonus - Riqualificazione energetica..... | 7 |
| 2.3 | Superbonus 110% | 8 |
| 2.4 | Nel Comune di Padova..... | 9 |
| 3 | ARERA..... | 9 |
| 3.2 | Il portale delle offerte | 11 |
| 3.3 | Il servizio conciliazione | 11 |

• Introduzione

L'obiettivo di questa guida è raccogliere informazioni utili rivolte alla popolazione vulnerabile e orientate alla riduzione della povertà energetica.

In Italia si osserva una notevole eterogeneità negli interventi, che rispecchia in primo luogo la varietà delle cause del problema della Povertà Energetica (PE) ed in secondo luogo un sistema che sta ancora sviluppando politiche specifiche di contrasto della PE (Rapporto OIPE 2019)¹.

Le misure di contrasto alla PE per le quali i cittadini possono fare richiesta vengono classificate in due categorie: di "protezione" (paragrafo 1) e di "promozione" (paragrafo 2). Quando presenti, sono riportate le misure di supporto fornite nello specifico dal Comune di Padova.

Insieme a queste misure concrete, va di pari passo la necessità che il cittadino sia informato imparzialmente e che sia consapevole delle sue scelte. Pertanto il paragrafo 3 ha lo scopo di descrivere tutti gli strumenti di supporto in tal senso forniti da ARERA, l'Autorità di Regolazione per Energia Reti e Ambiente in Italia.

¹ Rapporto sullo stato della povertà energetica in Italia (2019), Osservatorio Italiano sulla Povertà Energetica (OIPE)

1 Misure di protezione

Le misure di protezione sono misure di breve termine e hanno l'obiettivo di preservare un livello minimo di accesso all'energia. Tra queste rientrano i bonus sociali che hanno lo scopo di ridurre la spesa per energia elettrica, gas e acqua delle famiglie vulnerabili (Rapporto OIPE 2019).

1.1 Bonus Sociali

I bonus sociali elettrico, gas e idrico sono strumenti volti a ridurre la spesa sostenuta dai nuclei familiari in condizioni di disagio economico o fisico per la fornitura di energia elettrica, di gas naturale e per la fornitura idrica. Questi bonus sono stati gradualmente introdotti nel corso degli anni dalla normativa nazionale e successivamente attuati con provvedimenti di regolazione di ARERA.



L'accesso ai bonus è regolato in base all'Indicatore della Situazione Economica Equivalente (ISEE) della famiglia (8.107,5 euro dal 1 gennaio 2017, elevato a 20 mila euro per le famiglie con almeno 4 figli a carico), oppure, nel solo caso del bonus elettrico, nel caso in cui un membro della famiglia abbia bisogno di un macchinario salva-vita (c.d. "bonus per disagio fisico"). Il bonus gas può essere erogato solo alle famiglie connesse alla rete di distribuzione del metano, escludendo quindi le famiglie residenti in Sardegna e nelle altre aree non raggiunte dalla rete.

L'importo, che varia a seconda del numero di componenti della famiglia e, nel caso del bonus gas, del tipo di uso (cottura dei cibi e acqua calda sanitaria vs. le stesse più il riscaldamento) e della zona climatica di residenza, copre all'incirca 1-2 mensilità. Nel 2017 sono stati erogati, complessivamente, 1,26 milioni di bonus, di cui 765 mila bonus elettrici (Rapporto OIPE 2019).

Info utili: https://www.arera.it/it/bonus_sociale.htm



1.2 Nel Comune di Padova

Nel Comune di Padova è disponibile lo "Sportello Bollette" che, attraverso personale qualificato, offre gratuitamente informazioni e supporto sui seguenti argomenti:

- lettura di bollette di energia elettrica e gas;
- orientamento in caso di problemi su forniture, fatturazioni, ecc.;
- indicazioni per nuove attivazioni di utenze domestiche;
- agevolazioni a cui è possibile accedere;
- indicazioni per un confronto consapevole.



Info utili: <https://www.padovanet.it/informazione/sportello-bollette-luce-e-gas>

2 Misure di promozione

Le misure di promozione mirano a un miglioramento strutturale della condizione degli individui fragili, facendoli emergere da situazioni di indigenza. Tra queste politiche possiamo annoverare quelle che migliorano le condizioni abitative in cui questi vivono, con interventi di efficientamento energetico e accrescono la consapevolezza delle famiglie negli usi dei servizi energetici (Rapporto OIPE 2019).

Per una limpida informazione, è possibile accedere al portale online dell'Agenzia delle Entrate, agenzia fiscale della pubblica amministrazione italiana dipendente dal Ministero dell'economia e delle finanze che svolge le funzioni relative ad accertamenti e controlli fiscali e alla gestione dei tributi.

Info utili: <https://www.agenziaentrate.gov.it/portale/web/guest/cittadini/agevolazioni>



Per richiedere uno dei bonus, è possibile accedere al portale online di ENEA, Agenzia Nazionale Efficienza Energetica del Ministero della Transizione Ecologica.

Info utili: <https://bonusfiscali.enea.it/>



2.1 Bonus elettrodomestici - Legge n. 160/2019 - art. 1, comma 175

- **Cos'è**

È una detrazione Irpef per l'acquisto di mobili e di grandi elettrodomestici di classe non inferiore alla A+ (A o superiore per i forni e lavasciuga), destinati ad arredare un immobile oggetto di ristrutturazione. La detrazione va calcolata su un importo massimo di 10.000 Euro, comprensivo delle eventuali spese di trasporto e montaggio.

- **A chi interessa**

Può beneficiare della detrazione chi acquista mobili ed elettrodomestici nuovi ed ha realizzato interventi di ristrutturazione edilizia.

- **Quali vantaggi**

Indipendentemente dall'importo delle spese sostenute per i lavori di ristrutturazione, è possibile fruire di una detrazione del 50% calcolata su un importo massimo di 10.000 Euro, riferito, complessivamente, alle spese sostenute per l'acquisto di mobili e grandi elettrodomestici, per la singola unità immobiliare, comprensiva delle pertinenze, o la parte comune dell'edificio oggetto di ristrutturazione.

Gli interventi edilizi necessari per avere la detrazione sono:

- manutenzione straordinaria, restauro e risanamento conservativo, ristrutturazione edilizia su singoli appartamenti;
- ricostruzione o ripristino di un immobile danneggiato da eventi calamitosi, se è stato dichiarato lo stato di emergenza;
- restauro, risanamento conservativo e ristrutturazione edilizia, riguardanti interi fabbricati, eseguiti da imprese di costruzione o ristrutturazione immobiliare e da cooperative edilizie che entro 18 mesi dal termine dei lavori vendono o assegnano l'immobile;
- manutenzione ordinaria, manutenzione straordinaria, restauro e risanamento conservativo, ristrutturazione edilizia su parti comuni di edifici residenziali.

La detrazione spetta per l'acquisto di:

- mobili nuovi: letti, armadi, cassettiere, librerie, scrivanie, tavoli, sedie, comodini, divani, poltrone, credenze, materassi, apparecchi di illuminazione. E' escluso l'acquisto di porte, pavimentazioni (per esempio, il parquet), tende e tendaggi, altri complementi di arredo.
- elettrodomestici nuovi: di classe energetica non inferiore alla A+ (A o superiore per i forni e lavasciuga), come rilevabile dall'etichetta energetica. L'acquisto è comunque agevolato per gli elettrodomestici privi di etichetta, a condizione che per essi non ne sia stato ancora previsto l'obbligo. Rientrano nei grandi elettrodomestici, per esempio: frigoriferi, congelatori, lavatrici, lavasciuga e asciugatrici, lavastoviglie, apparecchi per la cottura, stufe elettriche, forni a microonde, piastre riscaldanti elettriche, apparecchi elettrici di riscaldamento, radiatori elettrici, ventilatori elettrici, apparecchi per il condizionamento.

2.2 Ecobonus - Riqualificazione energetica

- **Cos'è**

I contribuenti che eseguono interventi che aumentano il livello di efficienza energetica degli edifici esistenti possono detrarre una parte delle spese sostenute per i lavori dall'imposta sul reddito delle persone fisiche (Irpef) o dall'imposta sul reddito delle società (Ires). In particolare, i titolari di reddito d'impresa possono fruire della detrazione solo con riferimento ai fabbricati strumentali utilizzati nell'esercizio dell'attività imprenditoriale.

- **A chi interessa**

L'agevolazione è rivolta a tutti i contribuenti, residenti e non residenti, che possiedono l'immobile oggetto di intervento. Oltre ai proprietari, tra gli altri possono fruire dell'agevolazione i titolari di un diritto reale sull'immobile, i condòmini (per gli interventi sulle parti comuni condominiali), gli inquilini e i comodatari. Inoltre, la detrazione può essere fruita dal familiare convivente con il possessore o il detentore dell'immobile oggetto dell'intervento (coniuge, componente dell'unione civile, parenti entro il terzo grado e affini entro il secondo grado) e dal convivente more uxorio.

- **Quali vantaggi**

L'importo da portare in detrazione dalle imposte può variare dal 50% al 85% della spesa

in base alle caratteristiche dell'intervento. Le spese ammesse in detrazione comprendono sia i costi per i lavori relativi all'intervento di risparmio energetico, sia quelli per le prestazioni professionali necessarie per realizzare l'intervento stesso e acquisire la certificazione energetica richiesta.

In generale, le detrazioni sono riconosciute per:

- la riduzione del fabbisogno energetico per il riscaldamento,
- il miglioramento termico dell'edificio (coibentazioni - pavimenti - finestre, comprensive di infissi),
- l'installazione di pannelli solari,
- la sostituzione degli impianti di climatizzazione invernale.

La detrazione spetta inoltre per:

- l'acquisto e la posa in opera di schermature solari,
- l'acquisto e la posa in opera di impianti di climatizzazione invernale dotati di generatori di calore alimentati da biomasse combustibili,
- l'acquisto, l'installazione e la messa in opera di dispositivi multimediali per il controllo a distanza degli impianti di riscaldamento, produzione di acqua calda o climatizzazione delle unità abitative,
- l'acquisto e la posa in opera di micro-cogeneratori in sostituzione di impianti esistenti,
- l'acquisto di generatori d'aria calda a condensazione; la sostituzione di impianti di climatizzazione invernale con apparecchi ibridi costituiti da pompa di calore integrata con caldaia a condensazione.

2.3 Superbonus 110%

• **Che cos'è**

Il Superbonus è l'agevolazione fiscale disciplinata dall'articolo 119 del decreto legge n. 34/2020 (decreto Rilancio), che consiste in una detrazione del 110% delle spese sostenute a partire dal 1 luglio 2020 per la realizzazione di specifici interventi finalizzati all'efficienza energetica e al consolidamento statico o alla riduzione del rischio sismico degli edifici. La legge di bilancio 2022 ha prorogato l'agevolazione, prevedendo scadenze diverse in funzione dei soggetti che sostengono le spese ammesse.

• **A chi interessa**

Il Superbonus si applica agli interventi effettuati da:

- condomini
- persone fisiche, al di fuori dell'esercizio di attività di impresa, arti e professioni, che possiedono o detengono l'immobile oggetto dell'intervento
- persone fisiche, al di fuori dell'esercizio di attività di impresa, arti e professioni, proprietari (o comproprietari con altre persone fisiche) di edifici costituiti da 2 a 4 unità immobiliari distintamente accatastate
- Istituti autonomi case popolari (Iacp) comunque denominati o altri enti che rispondono ai requisiti della legislazione europea in materia di "in house providing" su immobili di loro proprietà ovvero gestiti per conto dei comuni, adibiti ad edilizia residenziale pubblica

- cooperative di abitazione a proprietà indivisa su immobili dalle stesse posseduti e assegnati in godimento ai propri soci
- Onlus, associazioni di volontariato e associazioni di promozione sociale
- associazioni e società sportive dilettantistiche, limitatamente ai lavori destinati ai soli immobili o parti di immobili adibiti a spogliatoi.

- **Quali vantaggi**

Tra gli interventi agevolati rientrano:

- 1) Interventi principali o trainanti
 - interventi di isolamento termico sugli involucri
 - sostituzione degli impianti di climatizzazione invernale sulle parti comuni
 - sostituzione di impianti di climatizzazione invernale sugli edifici unifamiliari o sulle unità immobiliari di edifici plurifamiliari funzionalmente indipendenti
 - interventi antisismici.
- 2) Interventi aggiuntivi o trainati (eseguiti insieme ad almeno uno degli interventi principali)
 - interventi di efficientamento energetico
 - installazione di impianti solari fotovoltaici e sistemi di accumulo
 - infrastrutture per la ricarica di veicoli elettrici
 - interventi di eliminazione delle barriere architettoniche.
 -

La detrazione va ripartita tra gli aventi diritto, per le spese sostenute a partire dal 1° gennaio 2022, in 4 quote annuali di pari importo, entro i limiti di capienza dell'imposta annua derivante dalla dichiarazione dei redditi. In alternativa alla fruizione diretta della detrazione, è possibile optare per un contributo anticipato sotto forma di sconto praticato dai fornitori dei beni o servizi (sconto in fattura) o per la cessione del credito corrispondente alla detrazione spettante.

2.4 Nel Comune di Padova

Il Comune di Padova ha attivato lo "Sportello per il risparmio energetico", rivolto a cittadini, amministratori condominiali, operatori del settore e fruibile, in forma gratuita, su appuntamento telefonico.

Lo sportello, attraverso personale qualificato, offre un servizio informativo e di consulenza tecnica sui seguenti argomenti:

- come ridurre i consumi energetici nella propria abitazione e risparmiare in bolletta;
- quali tecnologie scegliere per gli interventi di efficienza energetica e la produzione di energia da fonti rinnovabili;
- come beneficiare delle forme di incentivazione fiscale esistenti e come finanziare gli interventi.

Info utili: <https://www.padovanet.it/informazione/sportello-il-risparmio-energetico-del-comune-di-padova>

3 ARERA

L'Autorità di Regolazione per Energia Reti e Ambiente (ARERA) svolge, in Italia, attività di regolazione e controllo nei settori dell'energia elettrica, del gas naturale, dei servizi idrici, del ciclo dei rifiuti e del telecalore.

Istituita con la legge n. 481 del 1995, è un'autorità amministrativa indipendente che opera per garantire la promozione della concorrenza e dell'efficienza nei servizi di pubblica utilità e tutelare gli interessi di utenti e consumatori. Tali funzioni sono svolte armonizzando gli obiettivi economico-finanziari dei soggetti esercenti i servizi con gli obiettivi generali di carattere sociale, di tutela ambientale e di uso efficiente delle risorse.

In seguito sono descritte le modalità di supporto e informazione dedicate ai cittadini e fornite gratuitamente da ARERA.

Info utili: <https://www.arera.it/it/index.htm>

Arera per il Consumatore



3.1 Lo Sportello per il consumatore

Lo Sportello per il consumatore Energia e Ambiente, istituito nel 2009 da ARERA e gestito in collaborazione con Acquirente Unico, fornisce informazioni ed assistenza ai clienti finali e ai consumatori produttori di energia elettrica e gas ed agli utenti del servizio idrico integrato.

La missione dello Sportello è informare e tutelare gratuitamente, in modo semplice e veloce, i consumatori di elettricità, gas e del servizio idrico integrato su tutto il territorio italiano. Lo Sportello è uno strumento tramite cui i clienti finali di luce e gas, i consumatori-produttori di energia e gli utenti finali del servizio idrico integrato, le Associazioni e i delegati che li rappresentano, possono ricevere informazioni ed essere aiutati a risolvere problematiche riguardanti il servizio elettrico, gas ed idrico che non siano già state risolte tramite il reclamo inviato all'esercente interessato.

Lo Sportello mette a disposizione dei consumatori diversi servizi gestiti da risorse esperte nei settori dell'energia elettrica, del gas e del servizio idrico integrato. Tra i servizi più utili si descrivono in seguito il Contact Center ed il Servizio Smart.

Contact Center

Il Contact Center risponde a quesiti telefonici e scritti sul funzionamento del mercato, sui diritti dei consumatori nei settori di competenza e sulle modalità di erogazione dei servizi, oltre a fornire indicazioni utili per la gestione di eventuali controversie con il proprio fornitore o gestore (caratteristiche principali delle diverse procedure disponibili, soggetti a

cui rivolgersi ecc).

Servizio SMART

Ad oggi attivo solo per i settori elettrico e gas, il servizio SMART permette di ottenere rapidamente informazioni - SMART Info - o risolvere controversie - SMART Help - su specifiche problematiche quali la mancata erogazione del bonus sociale, la doppia fatturazione, il ritorno al precedente fornitore da parte di clienti non domestici, il corrispettivo di morosità-CMOR (indennizzo introdotto da ARERA che garantisce alle società di vendita di luce e gas il recupero dei crediti non riscossi, mediante un sistema di indennizzo con addebito in bolletta da parte del nuovo gestore), gli indennizzi automatici non erogati dal fornitore e le informazioni sulle fornitore di luce e gas.

3.2 Il portale delle offerte

Dal 1° luglio 2018 è online il Portale Offerte per la raccolta e la pubblicazione di tutte le offerte presenti sul mercato di vendita al dettaglio di energia elettrica e gas naturale. Su questo sito pubblico clienti domestici, famiglie e piccole imprese possono confrontare e scegliere in modo semplice, chiaro e gratuito le offerte per la fornitura di elettricità e gas. Il Portale Offerte mette a disposizione un motore di ricerca di semplice utilizzo e offre una serie di informazioni utili sui mercati dell'energia elettrica e del gas e sulle novità di legge. Info utili: <https://www.ilportaleofferte.it/portaleOfferte/>



SCOPRI ▾

CONFRONTA

TRASPARENZA ▾

Un confronto semplice e affidabile tra le offerte luce e gas. Come vuole la legge.

3.3 Il servizio conciliazione

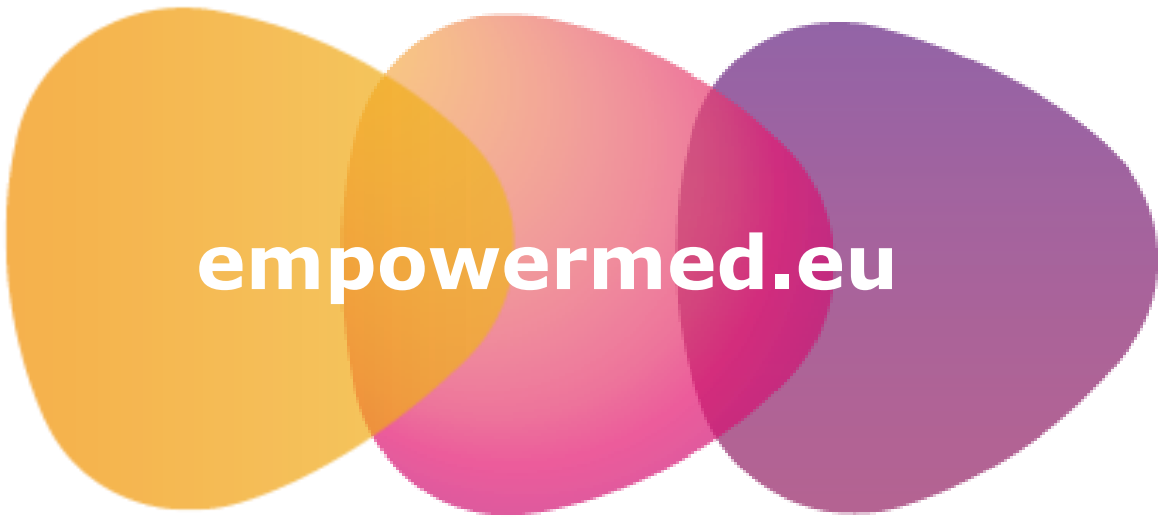
Il Servizio Conciliazione è stato istituito da ARERA per mettere a disposizione dei clienti finali di energia elettrica e gas una procedura semplice e veloce di risoluzione di eventuali controversie con gli operatori, mediante l'intervento di un conciliatore, appositamente formato in mediazione ed energia, che aiuta le parti a trovare un accordo.

Il Servizio Conciliazione, gestito da Acquirente Unico per conto di ARERA, è gratuito e si svolge on line, in conformità con la normativa europea sull'energia e sulla risoluzione alternativa delle controversie (ADR - Alternative Dispute Resolution).

Info utili: <https://www.sportelloperilconsumatore.it/risoluzione-controversie/servizio->

[conciliazione-gen](#)





empowermed.eu